



Terms of Reference

**Beleidsdoorlichting Internationaal Cultuurbeleid
(2009-2014)**

**Inspectie Ontwikkelingssamenwerking en Beleidsevaluatie (IOB)
Ministerie van Buitenlandse Zaken**

Den Haag, 11 december 2014



Inhoudsopgave

Aanleiding en positionering van de doorlichting	3
I Achtergronden bij het thema.....	4
1. Context: karakteristieken en ontwikkelingen omtrent ICB.....	4
2. Nederlandse beleidsprioriteiten	5
3. Interventiologica en beleidstheorie /Theory of Change.....	10
4. Beleidsinstrumenten	11
5. Korte schets van activiteiten en landen	13
6. Financiering	15
II Opzet van de beleidsdoorlichting	16
1. Doel van de evaluatie	16
2. Evaluatievragen.....	16
3. Methoden en onderzoeks aanpak	19
4. Afbakening en reikwijdte	22
5. Planning en uitvoering van het onderzoek	22
6. Budget.....	23

Aanleiding en positionering van de doorlichting

Het Internationaal Cultuurbeleid (ICB) is sinds 1997 een gezamenlijke verantwoordelijkheid van de ministeries Onderwijs, Cultuur en Wetenschappen (OCW) en Buitenlandse Zaken (BZ). Het ICB valt financieel grotendeels onder de Homogene Groep Internationale Samenwerking (HGIS), waarbij voornamelijk non-ODA middelen worden ingezet. Daarnaast besteden culturele instellingen uit de Basisinfrastructuur (BIS) middelen aan internationale activiteiten, die niet onder de HGIS begroting vallen, maar deze maken wel onderdeel uit van de beleidsdoorlichting¹. De beleidsdoorlichting ICB bestrijkt de periode 2009-2014.

In de BZ-evaluatieprogrammering – onderdeel van de Memorie van Toelichting (Hoofdstuk V) op de Rijksbegroting – is voor 2015 een beleidsdoorlichting van het ICB voorzien met betrekking tot Hoofdstuk V² en VIII, te weten:

- BZ beleidsartikel 4.3: *Grotere buitenlandse bekendheid met de Nederlandse cultuur*;
- OCW beleidsartikel 14: *Cultuur* (voor wat betreft de buitenlandcomponent).

Verantwoorden en leren

De *Rijksregeling Periodiek Evaluatieonderzoek* (RPE 2012) schrijft voor dat elke beleidsterrein periodiek wordt geëvalueerd (tussen 4-7 jaar), om verantwoording af te kunnen leggen over de overheidsuitgaven. De laatste beleidsdoorlichting van het ICB (uitgevoerd door IOB) stamt uit 2001 en bestrijkt de periode 1997-2000. In 2002 is door IOB een evaluatie verricht met betrekking tot het beleid omtrent cultuur en ontwikkeling over de periode 1981-2001.

Naast de verantwoordingsfunctie heeft de beleidsdoorlichting ook een leerfunctie. De resultaten uit de doorlichting kunnen worden gebruikt voor het maken van nieuwe beleidskeuzes en het aanscherpen, vormgeven en bijsturen van huidig beleid.

Positionering: beleidsdoorlichting ICB biedt input voor reputatieonderzoek

De inzichten uit de beleidsdoorlichting ICB (en de hiervoor uit te voeren landenstudies) worden tevens gebruikt voor het syntheserapport over de Nederlandse reputatie in het buitenland dat in 2016 verschijnt. Nederland gebruikt voor het onderhouden van haar internationale relaties een breed scala aan instrumenten (waaronder culturele diplomatie). Deze beogen – in onderlinge samenhang – bij te dragen aan het versterken van het imago (en de ‘goodwill’ t.o.) van Nederland in het buitenland.

De synthesestudie van het reputatieonderzoek bevat de volgende elementen:

- a) Welke componenten c.q. dimensies zijn van belang voor de vorming van de Nederlandse reputatie (in verschillende typen landen)?
- b) Wat is de bijdrage van door Nederland gevoerde (buitenland)beleid aan de vorming van de reputatie in het buitenland?
- c) Wat zijn de mogelijke effecten van (verschillen in) Nederlandse reputatie voor de bilaterale en multilaterale betrekkingen van Nederland?

Voor een nadere uitwerking van de synthesestudie wordt verwezen naar de ToR van de beleidsdoorlichting Publieksdiplomatie.

¹ Een eerdere schatting van het ministerie van OCW (2001) gaat uit van 7% aan internationale bestedingen van de totale uitgaven aan de culturele instellingen die overheidssubsidie ontvangen buiten de HGIS om. De beleidsdoorlichting beoogt inzicht te bieden in de huidige uitvoeringspraktijk.

² Tot en met 2013 viel deze doelstelling op de BZ begroting onder artikel 8.1 – *Grotere buitenlandse bekendheid met de Nederlandse cultuur*. Vanaf 2014 zijn de BZ uitgaven voor cultuur ondergebracht onder zowel de BZ als BHOS begroting, waarbij eerstgenoemde de non-ODA middelen, en laatstgenoemde de ODA component bestrijkt. Bij OCW vallen de uitgaven voor het internationale cultuurbeleid steeds onder artikel 14.

I Achtergronden bij het thema

1. Context: karakteristieken en ontwikkelingen omtrent ICB

Sinds de jaren zeventig heeft het internationaal cultuurbeleid van de Nederlandse overheid gestalte gekregen in diverse nota's, kamer- en beleidsbrieven, memoranda en moties. Daarnaast is discussie binnen verschillende commissies, raden en andere fora op dit terrein mede bepalend geweest voor de ontwikkelingen die de afgelopen decennia het cultuurbeleid hebben gevormd.

In de evaluatieperiode 2009-2014 vormden twee Kamerbrieven de kern van het ICB³. De brief 'Grenzeloze Kunst' van september 2008⁴ en de brief 'Visie op het Internationaal Cultuurbeleid' van 24 april 2012⁵, die een nadere uitwerking bevat van de beleidsdoelstellingen uit de bredere cultuurnota 'Meer dan kwaliteit: een nieuwe visie op cultuurbeleid' van juni 2011⁶.

Naast de overkoepelende visie worden de onderdelen van het cultuurbeleid in afzonderlijke beleidskaders verder uitgewerkt (o.a. Gedeeld Cultureel Erfgoed, creatieve industrie, Jaarplannen van ambassades, bezoekersprogramma's etc.). Beleidsvorming is overigens niet alleen een zaak van de ministeries. Kennis- en netwerkorganisaties, diverse fora, branche- en beroepsverenigingen op nationaal, internationaal en Europees niveau richten zich niet alleen op uitwisseling van kennis en standpunten of professionalisering van de achterban, maar ook op belangenbehartiging en beleidsbeïnvloeding. Hiermee is het speelveld gevarieerd en veelkleurig te noemen en wordt in toenemende mate een heldere regiefunctie van de ministeries gevraagd.

Beleidsveranderingen tussen 2009 en 2014

De Kamerbrief 'Grenzeloze Kunst' (2008), beschrijft de gezamenlijke inzet op het internationaal cultuurbeleid voor de periode 2009-2012. Hierin worden de volgende ontwikkelingen geschetst:

"Bij het internationaal cultuurbeleid gaat het in onze optiek om 'halen én [sic] brengen', om wederkerigheid, om Nederland in het buitenland en het buitenland in Nederland. Die internationale culturele uitwisseling levert wederzijdse inspiratie op die ons in meerdere opzichten verrijkt [...] Cultuur kan onze positie in het buitenland versterken, ook waar het gaat om het uitdragen van beleid op het gebied van bijvoorbeeld ontwikkelingssamenwerking en mensenrechten [...]"

"Kunst en cultuur in ontwikkelingslanden gaan veelal gepaard met politiek en maatschappelijk engagement. De afgelopen periode is gebleken dat ook vanuit het (brede) Nederlandse culturele veld toenemende belangstelling bestaat voor dit thema [...] Het beleid op het gebied van cultuur en ontwikkeling zal worden voortgezet waarbij mogelijkheden voor kruisbestuiving met internationaal cultuurbeleid zullen worden gebruikt [...] De afgelopen jaren zijn stappen gezet om het internationale cultuurbeleid en het cultuur en ontwikkelingsbeleid aan elkaar te verbinden."⁷

In de Kamerbrief 'Visie op het Internationaal Cultuurbeleid' (2012), waarin de ontwikkelingen voor de periode 2013-2016 zijn neergelegd, wordt een sterkere aansluiting gezocht bij het uitgangspunt van de regering om het economisch belang meer centraal te stellen en kansen voor Nederlandse culturele instellingen te benutten om hun markt te verruimen. Die kansen worden voornamelijk gezocht in de ons omringende landen en opkomende economieën (m.n. BRICS). Het leveren van een bijdrage aan de bredere belangen van het buitenlandbeleid is onverminderd van belang. De 'mogelijkheden voor

³ Daarnaast is ook in andere beleidsbrieven het bredere cultuurbeleid uitgewerkt. De relevante onderdelen hiervan worden meegenomen in de beleidsdoorlichting.

⁴ TK, 2008-2009, 31 482, nr. 17. Dit betreft een uitwerking van de brede cultuurnota 'Koers Kiezen'.

⁵ TK, 2011-2012, 31 482, nr. 84

⁶ TK, 2010-2011, 32 820, nr. 1

⁷ Een voorbeeld is de *Arts and Culture Trust* in Zuid-Afrika. ZA is één van de landen waar het ICB als het C&O beleid wordt uitgevoerd. Egypte en Suriname worden in dit kader ook genoemd.

kruisbestuiving' tussen Het ICB en cultuur en ontwikkeling worden overigens in dit beleidskader niet meer expliciet benoemd.

Daarnaast worden in deze brief de adviezen van de Raad voor Cultuur verwerkt, die hij presenteerde in zijn advies van 17 november 2010, waarbij aandacht werd gevraagd voor effectiever beleid met een duidelijke visie en strategische samenwerking, meer regie, het beter benutten van de bestaande internationale infrastructuur en een duidelijke verdeling van taken en verantwoordelijkheden. Voorts werd door de Raad geconcludeerd dat 'verandering noodzakelijk [was] ter versterking van het imago van Nederland in het buitenland en de positieve culturele en economische effecten die daarmee gepaard zullen gaan.'⁸

Kader: Reikwijdte van de beleidsdoorlichting

Zoals eerder vermeld vallen de uitgaven voor ICB op de begrotingen van OCW en BZ. Voor het BZ aandeel geldt dat in de periode vóór 2014 ook het cultuurprogramma o.g.v. ontwikkelingssamenwerking onder de desbetreffende beleidsdoelstelling (8.3) viel, welke de beleidsdoorlichting af zou moeten dekken. Deze middelen komen nu terug op de begroting van de minister voor Buitenlandse Handel en Ontwikkelingssamenwerking (5.2). De doorlichting gaat niet in op het beleid van Cultuur en Ontwikkeling gericht op het bereiken van de millennium ontwikkelingsdoelen (MDG's).

Wél zal ook het gedeelte BHOS cultuur worden meegenomen, voor zover dit relevant is en samenhangt met de huidige ICB beleidsdoelstellingen. Hier wordt in de Kamerbrief 'Grenzeloze Kunst' aan gerefereerd. Het betreft de activiteiten en programma's die inzetten op het verbinden van culturele initiatieven met onderwerpen van internationaal Nederlands beleid ('kruisbestuiving' tussen ICB en Cultuur en Ontwikkeling) en het versterken van de Nederlandse positie in het buitenland.

2. Nederlandse beleidsprioriteiten

In de Memories van Toelichting op de begrotingen worden de volgende te realiseren hoofddoelstellingen voor het ICB genoemd⁹:

"Het versterken van de positie van de Nederlandse cultuur en Nederlandse belangen in het buitenland, door stimuleren van Nederlandse culturele activiteiten over de grenzen en door cultuur te relateren aan het bredere buitenlandbeleid."
(Rijksbegroting V (BZ) – Hoofddoelstelling bij Artikel 4.3).¹⁰

"Het bevorderen van een sterke, pluriforme, toegankelijke en kwalitatief hoogwaardige cultuursector en het zorgen voor het erfgoed."
(Rijksbegroting VIII (OCW) – Hoofddoelstelling bij Artikel 14).¹¹

⁸ Brief Raad voor Cultuur, november 2010.

⁹ Zoals vermeld op de begrotingen in 2014. De formulering van deze hoofddoelstellingen is niet in elk begrotingsjaar exact hetzelfde (in sommige jaren worden alleen subdoelstellingen genoemd), maar hebben wel een gelijksoortige strekking.

¹⁰ Op de BZ begroting vanaf 2012 is de operationele doelstelling 8.2 m.b.t. het GCE geïntegreerd in OD 8.1. Tegelijkertijd is de het gedeelte van OD 8.1 rondom versterking van de culturele identiteit in ontwikkelingslanden ('cultuur en OS') ondergebracht bij OD 5.2 (versterkte kaders voor ontwikkeling) op de begroting van de minister voor BHOS, waardoor de doelstellingen van het ICB en cultuur en OS begrotingstechnisch gezien van elkaar zijn gescheiden.

¹¹ Thans is er geen specifiek beleidsartikel op de OCW begroting m.b.t. het ICB, maar valt dit onder artikel 14: Cultuur.

Het OCW artikel 14 omvat het bredere cultuurbeleid, de ICB component wordt op de begroting nader toegelicht in de paragraaf 'Subsidies':

“Het bijdragen aan het internationaal niveau van Nederlandse topinstellingen en een vooraanstaande internationale marktpositie van kunstenaars en cultuur als het bijdragen aan de versterking van het Nederlands economisch belang en de culturele diplomatie.”
(Rijksbegroting VIII (OCW) – Artikel 14 sub Subsidies).

Uitwerking (in) operationele- of subdoelstellingen

De Kamerbrieven in de periode 2009-2014 bevatten een uitwerking van deze artikelen/hoofddoelstellingen op de Rijksbegroting, en zijn onder te verdelen in twee beleidsperiodes: 2009-2012 en 2013-2016 (huidige beleidskader):

❖ Beleidsperiode 2009-2012

De beleidsartikelen over de periode 2009-2012 worden op de begroting en in de Kamerbrief 'Grenzeloze Kunst' nader gespecificeerd. Hierbij gelden de volgende aandachtsgebieden:

- 1. Gerichte inzet op disciplines waarin Nederland internationaal sterk staat: design, mode en architectuur.* Nederlands design, mode en architectuur promoten in prioriteitsgebieden waar zich bijzondere kansen voor deze sectoren voordoen, de beschikbare middelen bundelen en samen met de sector prioriteiten voor internationalisering vaststellen. Hierbij wordt extra ingezet op internationale uitwisseling, presentatie, marktverruiming en verhoging van de innovatie- en concurrentiekracht voor de internationaal sterk opkomende sectoren.
- 2. Gerichte geografische focus.* Meer gerichte, zichtbare Nederlandse cultuur en culturele activiteiten in het buitenland, vooral in culturele prioriteitslanden die ook buitenlandpolitiek en economisch van belang zijn en het opereren in internationale netwerken en culturele ontmoetingsplaatsen. Hierbij worden specifiek de culturele *hotspots* genoemd (Londen, Parijs, Berlijn, New York, China) en een aantal landen en regio's waarmee historische banden bestaan.
- 3. Blijvende aandacht voor Nederlandse presentatie in het buitenland en van het buitenland in Nederland.* Hiertoe wordt ingezet op het organiseren van grootschalige of gebundelde presentaties en sectorale manifestaties. Daarnaast wordt ten doel gesteld om het internationale aanbod in Nederland te stimuleren, maar ook de dialoog en ontmoeting tussen verschillende culturen te bevorderen. De vier grote steden (G-4) spelen bij de uitvoering van de programmering een cruciale rol.
- 4. Gerichte inzet op gemeenschappelijk cultureel erfgoed.* Hiervoor geldt dat wordt ingezet op verbreding van het netwerk, met meer aandacht voor de relatie met economisch beleid en de zichtbaarheid van Nederland. Met de acht prioriteitslanden zijn in deze beleidsperiode afspraken gemaakt over samenwerking, waarbij de nadruk komt te liggen op gezamenlijkheid, duurzaamheid, kennisuitwisseling en -overdracht, evenals capaciteitsopbouw en (digitale) beschikbaarheid van informatie. Deze afspraken verschillen per land om flexibiliteit en maatwerk mogelijk te maken.
- 5. Meer samenhang met het cultuur en ontwikkelingsprogramma.* Het geformuleerde doel voor de periode 2009-2012 is om meer samenhang te creëren tussen de activiteiten van de verschillende Nederlandse organisaties en ambassades én om ter plekke verbindingen te maken tussen cultuur en ontwikkeling en het internationaal cultuurbeleid. Daarnaast ontvangen in dit kader het Koninklijk Instituut voor de Tropen (tot 2013) en het Prins Claus Fonds financiering.

Beleidsperiode 2009–2012

1. Gerichte inzet op disciplines waarin Nederland internationaal sterk staat
2. Gerichte geografische focus
3. Blijvende aandacht voor Nederlandse presentatie in het buitenland en van het buitenland in Nederland
4. Gerichte inzet op gemeenschappelijk cultureel erfgoed
5. Meer samenhang met het cultuur en ontwikkelingsprogramma

❖ **Beleidsperiode 2013-2016**

De beleidsdoelstellingen over de periode 2013-2016 worden in de kamerbrief *Visie Internationaal Cultuurbeleid* uit 2012 geoperationaliseerd in een viertal subdoelstellingen. Hieronder een nadere toelichting:¹²

1. Een internationaal niveau van Nederlandse topinstellingen, door gerichte keuzes binnen de culturele basisinfrastructuur. Het is belangrijk dat de topinstellingen zich internationaal kunnen presenteren en meten. In de regeling voor de culturele basisinfrastructuur 2013-2016 zijn voor het Koninklijk Concertgebouworkest, de Nationale Opera en een Toneelgroep Amsterdam extra middelen (+10%) opgenomen voor onderscheidend aanbod in internationale context.

2. Bijdragen aan een vooraanstaande internationale marktpositie van Nederlandse kunstenaars en instellingen. Toonaangevende Nederlandse culturele instellingen, kunstenaars en ontwerpers hebben de buitenlandse markt nodig voor een gezonde bedrijfsvoering; dit geldt zowel voor het gesubsidieerde als voor het ongesubsidieerde topsegment. Presentie op prestigieuze locaties en evenementen vergroot de kans op aandacht en succes.

3. Bijdragen aan de versterking van het Nederlands economisch belang, door verbanden tussen cultuur, handel en economie te benadrukken. De Nederlandse diplomatieke vertegenwoordigingen in het buitenland hebben de opdracht deze verbanden te maken. Deze coherentie streven wij ook na in handelsmissies en in de strategische reisagenda van dit kabinet.

4. Culturele diplomatie: kunst en cultuur benutten voor buitenlandse betrekkingen. Cultuur biedt openingen voor nieuwe contacten en wederzijds begrip. Deze kracht van cultuur speelt een belangrijke rol in de buitenlandse politiek. Culturele diplomatie is ook een vorm van moderne diplomatie; voor het werk van onze vertegenwoordigingen in het buitenland is het van belang in contact te zijn met buitenlandse cultuurdragers van dit moment.

Thematische focus

Daarnaast wordt ingezet op een scherpere beleidsfocus rondom de volgende thema's (geografische focus en GCE waren ook prioriteit in de voorgaande beleidsperiode):

- Geografische focus (selectie van prioriteitslanden)
- Bilaterale jaren
- Creatieve Industrie
- Gedeeld Cultureel Erfgoed (GCE)¹³

Nederland richt zich in tien prioriteitslanden¹⁴ op het behoud van gedeeld cultureel erfgoed, door samenwerking tussen Nederlandse en buitenlandse instellingen en experts te bevorderen, kennis uit te

¹² Kamerbrief *Visie Internationaal Cultuurbeleid*, 24 april 2012.

¹³ Benaming vóór 2013: Gemeenschappelijk Cultureel Erfgoed.

¹⁴ GCE prioriteitslanden: Australië, Brazilië, India, Indonesië, Japan, Rusland, Suriname, Sri Lanka, de Verenigde Staten en Zuid Afrika. Incidenteel wordt ook met andere landen samengewerkt op dit terrein.

wisselen, buitenlandse initiatieven te ondersteunen en de kring van belangstellenden voor het gedeelde verleden te verbreden. Hierbij ligt de focus op de relatie met het economische en buitenlands beleid en de zichtbaarheid en herkenbaarheid van Nederland. BZ delegeert dit budget grotendeels aan de ambassades in de GCE-landen, OCW delegeert het merendeel van zijn budget geormerkt aan de twee Nederlandse rijksdiensten voor cultureel erfgoed: het Nationaal Archief (NA) en de Rijksdienst voor het Cultureel Erfgoed (RCE). Het resterende deel van het GCE-budget wordt gedelegeerd aan *Dutch Culture*.

Beleidsperiode 2013-2016

1. Een internationaal niveau van Nederlandse topinstellingen
2. Bijdragen aan de internationale marktpositie van Nederlandse kunstenaars en instellingen
3. Bijdragen aan de versterking van het Nederlands economisch belang
4. Versterken en inzetten van culturele diplomatie

Samenvattend:

De doelstellingen richtten zich in de evaluatieperiode dus op zowel het leveren van een bijdrage aan het internationaal niveau van – en vraag naar – Nederlandse culturele topinstellingen als het bijdragen aan het Nederlands economisch belang en een vooraanstaande internationale marktpositie van kunstenaars en cultuur. Hiertoe zijn de inspanningen gericht op het ontsluiten van cultuur ('makelaarsfunctie') en het versterken en inzetten van culturele diplomatie (cultuur als 'smeerolie'). Daarnaast is ingezet op cultuur als voorwaarde voor ontwikkeling. Het internationaal cultuurbeleid dient dus bredere belangen dan cultuur alleen, al is er een steeds nadrukkelijker focus op de export van cultuur. Dit komt het meest duidelijk naar voren in het beleid met betrekking tot de creatieve industrie, dat als één van de negen topsectoren een prominente plaats inneemt op het snijvlak van economie en cultuur.

Beleidsreconstructie

Uit de beleidsbrieven wordt echter niet duidelijk hoe de begrotingsartikelen, hoofddoelstellingen, subdoelstellingen, beoogde resultaten en de ingezette instrumenten (zie ook 4. Beleidsinstrumenten) zich tot elkaar verhouden. De beleidsdoorlichting beoogt dit inzicht te bieden door middel van een beleidsreconstructie over de evaluatieperiode 2009-2014.

ICB financiering, coördinatie en aansturing vanuit OCW en BZ

De taken en verantwoordelijkheden¹⁵ van beide ministeries zijn als volgt geformuleerd in het huidige beleid (in de praktijk is de werkverdeling overigens niet zo zwart-wit¹⁶):

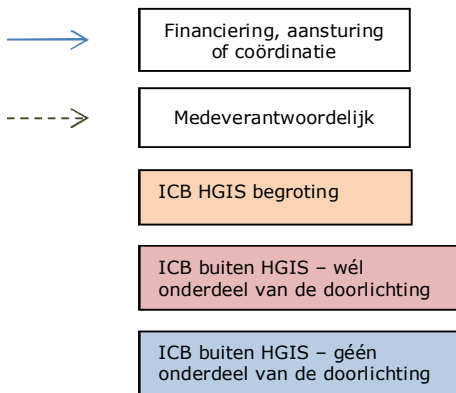
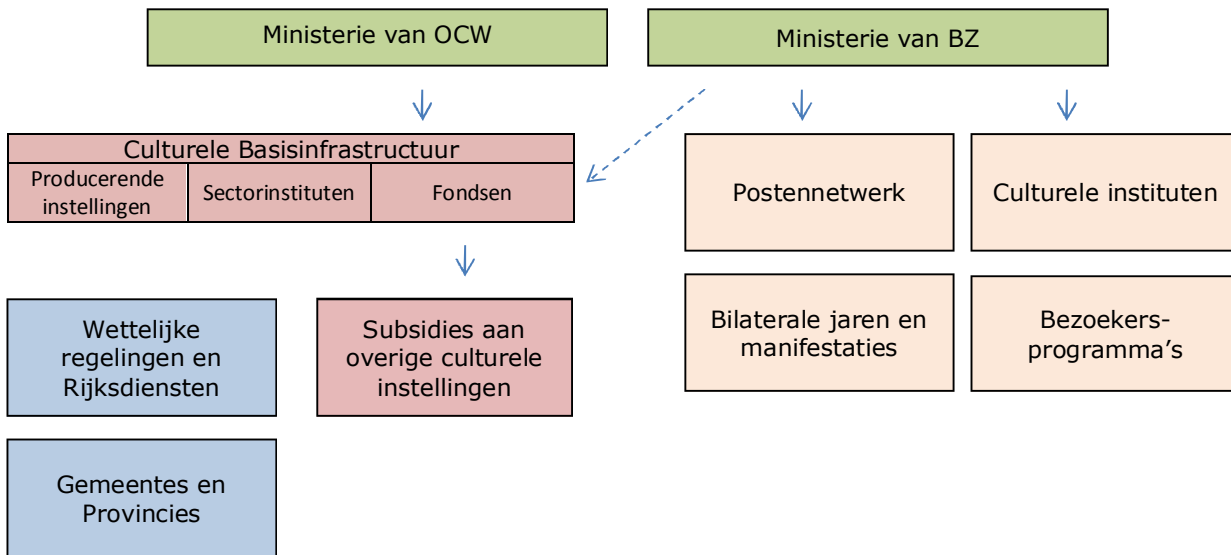
- OCW stuurt de fondsen en ondersteunende instellingen aan, is verantwoordelijk voor het sectoraal cultuurbeleid en financiert via de culturele basisinfrastructuur instellingen die dit op hun beurt gedeeltelijk inzetten voor het ontplooiën van internationale activiteiten. Daarnaast heeft OCW regie over zowel nationale als internationale programma's (bv. talentontwikkeling in een internationale context, programma internationalisering creatieve industrie e.a.).
- BZ coördineert de bilaterale jaren¹⁷ (bv. Nederland-Rusland; Nederland-Turkije), manifestaties en stuurt de (diplomatieke) vertegenwoordigingen in het buitenland aan. In de uitvoering werken BZ en OCW soms samen met andere ministeries (bv. Topsector Creatieve industrie met het ministerie van Economische Zaken).

¹⁵ Voor een nadere uitsplitsing zie de bijlage 'Rollen en taakverdeling per ministerie'.

¹⁶ ICE/OCW gaven dit beiden aan in de voorbereidingsfase.

¹⁷ Voor de culturele component is de Dutch Culture (voorheen: Sica) als de ondersteunende instelling aangewezen.

De institutionele setting (bezien vanuit de verantwoordelijkheden van de Rijksoverheid) ziet er schematisch in grote lijnen als volgt uit¹⁸:



¹⁸ De rol van de overheid binnen het gehele internationale culturele speelveld is beperkt. Het schema geeft slechts een overzicht van de invloedssfeer waarbinnen de ministeries opereren. Zie ook bijlage Cultuurstelsel in Nederland, voor een breder overzicht van andere betrokken spelers. In het buitenland is nog een veelvoud aan spelers actief.

3. Interventiologica en beleidstheorie /Theory of Change

Achtergrond bij inzet op internationalisering in cultuurbeleid¹⁹

Uit de beleidsuitgangspunten in de periode 2009-2014 blijkt dat de overheid zichzelf een bescheiden rol toebedeelt als het gaat om internationale culturele uitwisseling. “Een cultuur die ertoe wil doen moet zich internationaal ontwikkelen, presenteren en meten. Zoals de meeste cultuur tot stand komt zonder overheidssteun, zo vindt ook de meeste internationale uitwisseling en samenwerking plaats zonder bemoeienis van de overheid. Het kabinet vindt het in de eerste plaats de verantwoordelijkheid van cultuurinstellingen zelf aan uitwisseling met het buitenland vorm en inhoud te geven. Inspiratie door en confrontatie met het buitenland is vanuit de artistieke praktijk immers vanzelfsprekend. Daar hoeft de overheid niet tussen te komen. Wel wil het kabinet een partner voor de cultuursector zijn in het vergroten van zijn markt.”²⁰

Theory of Change

De beleidsdoelstellingen zijn niet gebaseerd op een eenduidige onderliggende beleidstheorie. Hoewel een expliciete veranderingstheorie of interventiologica niet in het beleid is geformuleerd, zijn in de loop der jaren twee uitgangspunten waarneembaar in de visie op het internationaal cultuurbeleid. Dit betreft:

- 1) het buitenlandspolitieke uitgangspunt; en
- 2) het cultuurpolitieke uitgangspunt.

1) Volgens deze opvatting geldt cultuur als één van de onderliggende terreinen van het buitenlands beleid. In de vormgeving van het beleid geldt niet zozeer het nationale cultuurbeleid als uitgangspunt, maar dient het cultuurbeleid te worden gezien binnen het geheel aan relaties dat Nederland met een bepaald land onderhoudt. Cultuur is een middel bij de versterking van politieke en economische relaties en niet een doel op zich. Cultuur wordt als het ware gebruikt als ‘exportproduct’ of ‘smeermiddel’ voor diplomatieke betrekkingen en handelsdoeleinden (Wilbrink, 1996, p. 190). Hiertoe behoort ook de inzet van culturele diplomatie.

2) Bij het cultuurpolitieke uitgangspunt is het uitdragen van cultuur een doel op zich en niet een middel om een ander doel – zoals de verbetering van de economische betrekkingen – te bereiken. Dit komt het sterkst naar voren bij interventies die zich richten op het versterken van de sector als geheel (e.g. kwaliteit van de topinstellingen, internationale zichtbaarheid) en het stimuleren van culturele uitwisseling op verschillende niveaus.

In de doelstellingen van het huidige internationaal cultuurbeleid (zie: paragraaf operationele doelstellingen) zijn beide uitgangspunten waarneembaar, waarbij de verantwoordelijkheden van OCW meer liggen op het vlak van cultuurpolitiek en BZ zich richt op de buitenlandspolitieke dimensie. Dit onderscheid is overigens volgens de beleidsdirecties in de praktijk niet zo zwart-wit.

De beleidsdoorlichting voorziet in een reconstructie en analyse van de onderliggende uitgangspunten, evenals de wijze waarop de doelstellingen zijn vertaald in operationele termen (b.v. subsidiecriteria). Dit geschiedt op basis van geschreven documenten (Kamerbrieven, notities, (programma)evaluaties, adviezen) en interviews met betrokken beleidsmedewerkers (in Nederland en op de posten) en de medewerkers van de culturele instellingen waarmee wordt samengewerkt.

Bevindingen definitiestudie Publieksdiplomatie

In het kader van eerder genoemde beleidsdoorlichting naar publieksdiplomatie is een evalueerbaarheidsstudie verricht. De voorstudie biedt ook enkele inzichten die relevant zijn voor de ICB

¹⁹ Kamerbrief *Meer dan Kwaliteit, een nieuwe visie op cultuurbeleid*, 10 juni 2011.

²⁰ Ibid.

beleidsdoorlichting. Uit het rapport blijkt dat culturele betrekkingen een lange traditie hebben in internationale betrekkingen. In verschillende landen stonden instituten met een informatieve, culturele en educatieve missie aan de wieg van publieksdiplomatie. Ondanks de lange ervaring op dit gebied is er in literatuur en binnen evaluatieonderzoek geen consensus over de impact van culturele relaties op de politieke en economische samenwerking. Wel ondersteunt onderzoek op dit vlak de opvatting dat culturele betrekkingen kunnen bijdragen tot wederzijds begrip, respect en wederzijdse waardering.

Samenhang doelstellingen culturele-, economische-, en publieksdiplomatie

Zoals de Raad voor Cultuur opmerkt²¹ spitst de discussie zich binnen de beide departementen toe op de doelen die het ICB zou moeten dienen: kunstinhoudelijk of buitenlandpolitiek. Het huidige beleid betreft beide doelen, waarbij meer nadruk is komen te liggen op de economische functie van cultuurbeleid en culturele diplomatie als instrument voor het versterken van de buitenlandse betrekkingen. Daarmee vervaagt de scheidslijn tussen de politieke, economische en culturele doelstellingen en wordt in toenemende mate gekozen voor een integrale benadering. Die (veronderstelde) samenhang maakt het echter vrijwel onmogelijk om de effecten van respectievelijk culturele, economische- of publieksdiplomatie te isoleren. Analyse op welke wijze deze beleidsterreinen zich tot elkaar verhouden, samenhangen, aanvullen en mogelijk versterken is echter essentieel en zal nader worden onderzocht in de beleidsdoorlichting.

4. Beleidsinstrumenten

In de afgelopen jaren (in de evaluatieperiode 2009-2014) zijn diverse beleidsinstrumenten ingezet, maar is het belang dat aan de verschillende instrumenten wordt gegeven verschoven. Deze instrumenten zijn zeer verschillend van aard en omvang: van betrokkenheid bij culturele infrastructuur tot subsidies en specifieke fondsen. De belangrijkste instrumenten worden hieronder beknopt weergegeven.

- Basisinfrastructuur (internationale component)
- Fondsen
- Ondersteunende instellingen
- Instituten in het buitenland
- Culturele functie op de posten
- Culturele verdragen en manifestaties
- Cultuur en Ontwikkeling (ODA component ICB)

Basisinfrastructuur

De landelijke Culturele Basisinfrastructuur (BIS) bestaat uit instellingen met aanbod met een nationale en/of internationale functie en wordt door het Rijk en soms door andere overheden financieel ondersteund. De BIS bestaat met ingang van 2013-2016 uit 84 instellingen en zes fondsen²². Andere instellingen moeten voor financiële ondersteuning een aanvraag indienen bij één van deze cultuurfondsen. Hiermee wordt beoogd een landelijk gespreid aanbod van culturele voorzieningen te bieden en worden specifieke en cruciale functies vervuld, die niet of onvoldoende door de markt worden ondersteund. Dit betreft:

- producerende instellingen (zoals theatergezelschappen, symfonieorkesten, musea, festivals en presentatie-instellingen voor beeldende kunst);

²¹ o.a. adviezen Raad voor Cultuur 2004, 2005, 2008: *Strategische keuzes Internationaal Cultuurbeleid*.

²² Sinds 1997 is het aantal culturele instellingen met een vierjarige rijkssubsidie sterk gegroeid. Zozeer zelfs dat in 2006 een groot aantal instellingen is overgeheveld naar het Fonds Podiumkunsten (FPK) en het Fonds Cultuurparticipatie (FCP).

- zes sectoraal georganiseerde cultuurfondsen (Fonds Podiumkunsten, Fonds voor Cultuurparticipatie, Letterenfonds, Stimuleringsfonds Creatieve Industrie²³, het Nederlands Filmfonds, Mondriaan Fonds voor beeldende kunst en cultureel erfgoed); en de
- ondersteunende instellingen (op het gebied van ondermeer muziek, film, erfgoed, theater, architectuur, nieuwe media e.a.).

Op dit moment zijn de instellingen met een meerjarige subsidie verdeeld over de Culturele Basisinfrastructuur (84 instellingen) en zes fondsen (120 instellingen).

Fondsen

Deze zes publiek gefinancierde cultuurfondsen vervullen een aanvullende rol naast de andere instellingen die uit de BIS worden gefinancierd. De fondsen richten zich op de internationale promotie, innovatie, talentontwikkeling en versterking van de internationale marktpositie en marktverruiming van specifieke culturele sectoren en zijn bedoeld voor kleine en middelgrote instellingen. Deze cultuurfondsen (zbo's) hebben een privaatrechtelijk karakter maar vervullen wel publieke taken (subsidieverlening en monitoring) en hebben dus een andere verhouding tot de overheid dan de producerende- en ondersteunende instellingen.²⁴ De beleidsdoorlichting beoogt zowel inzicht te bieden in de internationale inspanningen van de BIS-instellingen als de wijze waarop de verschillende typen instellingen zich verhouden tot de overheid.

Ondersteunende instellingen

Het huidige stelsel omvat twee instellingen met een specifieke internationaliseringstaak (Eye en Nieuwe Instituut) en acht andere ondersteunende instellingen (op het gebied van ondermeer muziek, film, erfgoed, theater, architectuur, nieuwe media e.a.). Daarnaast is er één ondersteunende instelling actief op het gebied van het internationaal cultuurbeleid, De Kamerbrief uit 2010 *Meer dan kwaliteit* zette in op minder ondersteunende instellingen voor de uitvoering van het internationaal cultuurbeleid wat in 2012 heeft geleid tot de fusie van aan aantal instellingen tot *Dutch Culture*²⁵. Ook is een aantal instellingen weggefallen, na de beëindiging van de overheidssubsidie (o.a. Muziek Centrum Nederland, Theater Instituut Nederland).

De volgende taken voor het internationaal cultuurbeleid worden door *Dutch Culture* uitgevoerd:

- coördinatie van sectoroverstijgende culturele activiteiten in het buitenland (waaronder bilaterale jaren);
- stimuleren van de internationale mobiliteit van kunstenaars en instellingen;
- stimuleren en ondersteunen van internationale erfgoedactiviteiten;
- voorlichting over en ondersteuning van aanvragen voor het cultuurprogramma en het mediaprogramma van de Europese Unie.

(diplomatieke) Vertegenwoordigingen en culturele instituten

Naast instellingen in Nederland spelen de (diplomatieke) vertegenwoordigingen (ambassades, CG's en in een beperkt aantal gevallen de HC's en NBSO's), culturele instituten in Parijs²⁶ (*Institut néerlandais*) en

²³ Het vierjarige strategische programma DDFA (2009-2012) is nu ondergebracht bij het Stimuleringsfonds Creatieve Industrie (dat overigens een bredere doelstelling heeft dan DDFA), en bedoeld om de internationale positie van Nederlands design, mode en architectuur te versterken door het aangaan van duurzame samenwerkingsverbanden. Het programma richtte zich op vier focuslanden: India, China, Duitsland en Turkije. Het programma is in 2013 geëvalueerd.

²⁴ Een rapport dat recentelijk in opdracht van de Algemene Bestuursdienst is uitgevoerd pleit voor clustering van de cultuurfondsen, om zo doelmatigheidswinst te realiseren en het privaatrechtelijke karakter van de zbo's om te zetten in een publiekrechtelijke variant. Zie hiervoor:

http://www.eerstekamer.nl/overig/20140122/onderzoek_naar_de_herpositionering/f=y.pdf

²⁵ Die instellingen waren SICA, Cultural ContactPoint, Mediadesk en TransArtists.

²⁶ Financiering aan *Institut néerlandais* tot 1 januari 2014, nu niet meer operationeel.

Jakarta (Erasmushuis) een rol in het bij elkaar brengen van het Nederlandse culturele aanbod en de buitenlandse vraag. Hierbij wordt tevens gebruik gemaakt van (hoogambtelijk) werkbezoek en missies. Ook leggen de vertegenwoordigingen verbindingen met het bedrijfsleven en buitenlands beleid. Op de ambassades zijn de PCZ- (Pers- en Culturele Zaken) of PCM (Politiek, Cultuur en Media)-medewerkers hiervoor doorgaans verantwoordelijk. In de VS is een cultureel attaché actief (al dan niet gedetacheerd vanuit OCW). Hierbij wordt steeds meer nadruk gelegd op culturele diplomatie voor het openen van deuren in de buitenlandse politiek en bij te dragen aan een positief beeld van Nederland in het buitenland.

In Brussel is het Nederland-Vlaanderenhuis *de Buren* actief, een culturele organisatie die in 2004 is opgericht door de Nederlandse en de Vlaamse regering. Het doel van de organisatie is de cultuur van de Lage Landen te promoten. De organisatie komt voort uit het Verdrag inzake de Nederlandse Taalunie en de Commissie Cultureel Verdrag Vlaanderen-Nederland.

Culturele verdragen en manifestaties

Nederland is aan een aantal internationale verdragen gebonden. Dit geldt vooral voor het erfgoed (o.a. UNESCO-verdragen voor werelderfgoed, bescherming ervan bij gewapend conflict, immaterieel erfgoed en de bestrijding van illegale handel in cultuurgoederen). Op het terrein van de kunsten zijn er ook statelijke manifestaties (o.a. de biënnales in Venetië en São Paulo). Ten slotte zijn er bijdragen aan het Europese filmprogramma (Eurimages), de Europese Culturele Hoofdstad 2018 en het Jeugdorkest van de Europese Unie.

Cultuur en Ontwikkeling

Op het terrein van internationale samenwerking ('Cultuur en Ontwikkeling') spelen de ambassades, enkele fondsen (o.a. Hubert Bals fonds, Jan Vrijman Fonds) en organisaties (b.v. Prins Claus Fonds,) een rol bij het stimuleren en versterken van de culturele banden. De doelstellingen in deze partnerlanden zijn in een aantal landen tweeledig en zowel gericht op 1) het versterken van de culturele ruimte in het partnerland als middel voor een sociale en kansrijke samenleving en 2) het stimuleren van de onderlinge culturele betrekkingen (culturele diplomatie en 'kruisbestuiving' tussen ICB en C&O). Eerstgenoemde doelstelling maakt geen onderdeel uit van deze beleidsdoorlichting.

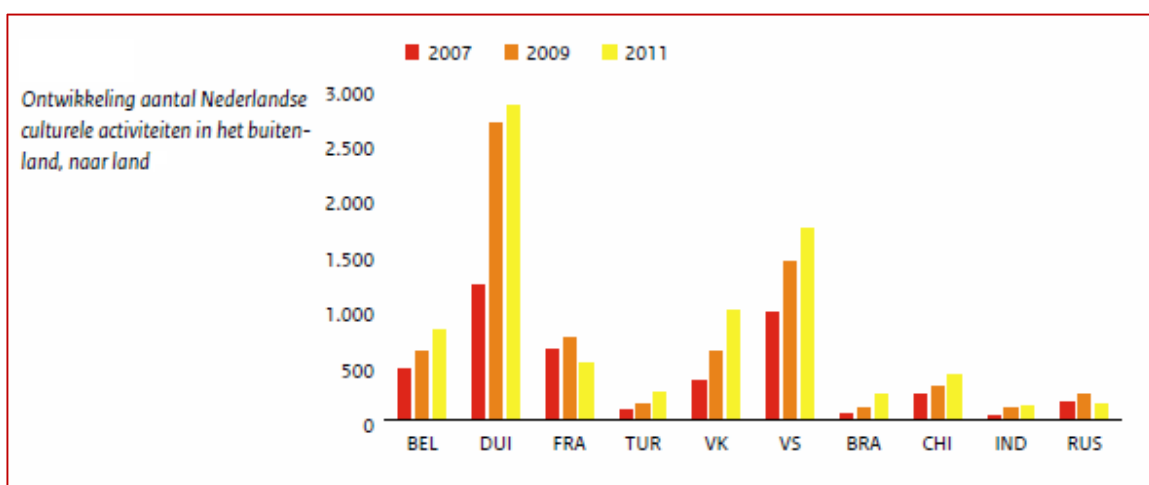
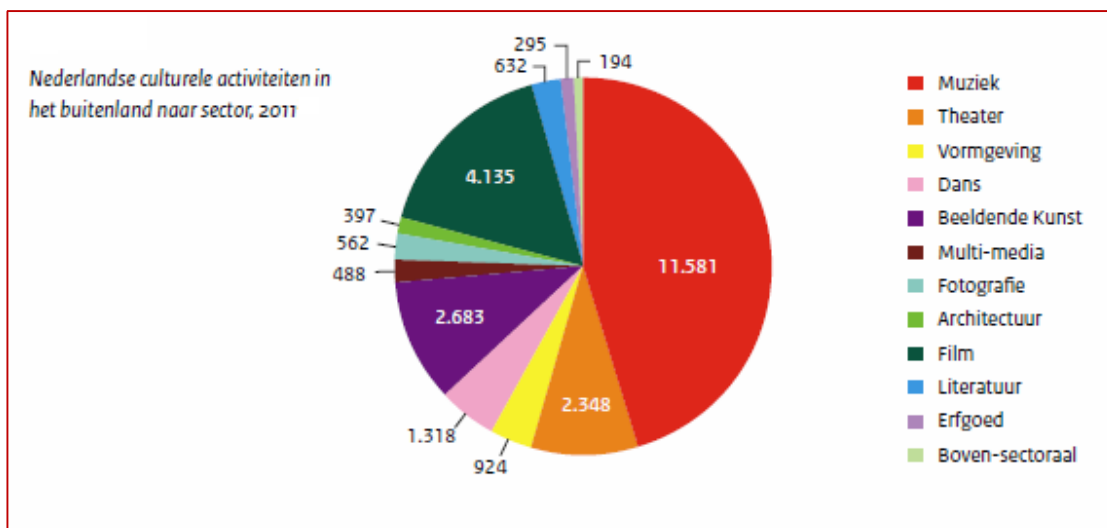
Zoals eerder aangegeven voorziet de doorlichting in een beleidsreconstructie, om inzicht te bieden in de samenhang van begrotingsartikelen, hoofddoelstellingen, subdoelstellingen, beoogde resultaten en de ingezette instrumenten.

5. Korte schets van activiteiten en landen

DutchCulture – de ondersteunende instelling op het gebied van internationaal cultuurbeleid – onderhoudt een database ('Buitengaats') met daarin de activiteiten van Nederlandse organisaties en kunstenaars in het buitenland, in alle kunstdisciplines. Hierin zijn ondermeer de volgende elementen opgenomen, waaruit ook het economisch belang van de culturele sector blijkt:

	Internationale ranking 2008	Exportwaarde (2008 in mln euro)	Marktaandeel (2008, in procenten)
Totaal creative goods	8	10527	2,6
Performing arts (incl. Music industry)	3	2138	8,2
New media	3	1889	6,8
Arts crafts	6	823	2,6
Visual arts	9	329	1,3
Published/printed media	9	1511	3,1
Design	10	3773	1,6

Uit: Trends in Beeld 2012, data afkomstig van UNCTAD/UNDP, Creative economy report 2010, gebaseerd op data in UN COMTRADE database.



Cijfers afkomstig uit rapportage Buitengaats, SICA (nu: DutchCulture) 2012.

Op dit moment is nog geen overzicht beschikbaar van het aandeel van de activiteiten waarbij de Nederlandse overheid (financiële) ondersteuning biedt en hoe dit zich verhoudt tot het totaalplaatje. De beleidsdoorlichting beoogt hier wel op in te gaan.

6. Financiering

Financiering komt grotendeels ten laste van de begroting van de Homogene Groep Internationale Samenwerking (HGIS). Daarnaast zijn er additionele uitgaven via de culturele Basisinfrastructuur die aan het ICB kunnen worden toegerekend (w.b.t. de activiteiten met internationale oriëntatie). Deze internationale uitgaven zijn echter niet als zodanig opgenomen in de begroting of realisatiecijfers van de Rijksoverheid.

Ministerie	2009	2010	2011	2012 ¹	2013	2014 ²
BZ ICB ³	14.054	12.874	13.003	20.418	20.189	18.901
OCW ICB BIS (toerekening ICB) ⁴	7.103 P.M.	7.216 P.M.	6.666 P.M.	5.566 P.M.	4.566 P.M.	4.566 P.M.
(voorlopig) Totaal	21.157	20.090	19.669	25.984	24.755	23.467

Bron: HGIS Jaarverslagen. Bedragen x 1000.

Toelichting bij de realisatiecijfers:

- 1) Financiële omvang vanaf 2012: In deze periode is juist fors bezuinigd op de uitgaven voor cultuur. De hogere uitgaven zijn een gevolg van verschuivingen en samenvoegingen van beleidsartikelen (m.n. ODA component), waardoor het beeld vanaf 2012 zeer vertekend is. De beleidsdoorlichting beoogt inzicht te bieden in de feitelijke bestedingen, uitgesplitst naar instrument van het ICB, waardoor de uitgaven naar beneden kunnen worden bijgesteld.
- 2) Jaar 2014 betreft een raming.
- 3) Hieronder vallen ook de ODA-uitgaven, welke slechts in beperkte mate kunnen worden toegeschreven aan het ICB. De exacte toeschrijving wordt nader onderzocht in de doorlichting.
- 4) Een eerdere schatting van het ministerie van OCW (2001) gaat uit van 7% van de totale uitgaven aan de culturele instellingen die overheidssubsidie ontvangen buiten de HGIS om. De exacte toeschrijving wordt nader onderzocht in de doorlichting.

II Opzet van de beleidsdoorlichting

1. Doel van de evaluatie

De evaluatie beoogt een antwoord te geven op de vraag welke bijdrage de door de overheid gefinancierde ICB-interventies hebben geleverd aan het versterken van het internationaal niveau van Nederlandse topinstellingen en de bekendheid en (markt)positie van Nederlandse cultuur in het buitenland. Daarbij worden in de doorlichting de in de RPE voorgeschreven evaluatiecriteria relevantie, effectiviteit (doeltreffendheid), doelmatigheid (efficiency) en coherentie afgedekt.

Voorbehoud: meten van effectiviteit

Om de verwachtingen en ambities van deze doorlichting te onderstrepen, dient een voorbehoud te worden gemaakt met betrekking tot het meten van effectiviteit. De outputs (gerealiseerde activiteiten) zullen voor het merendeel kunnen worden vastgesteld, de outcome (bijdrage van de outputs aan de beleidsdoelstellingen) ligt een stuk complexer. Hierbij is de verwachting dat in zekere mate inzicht kan worden geboden in de directe outcome van het beleid (publieksbereik, publiciteit, spin-off, specifieke doelstellingen van de verschillende instrumenten), maar zijn de effecten op het niveau van de indirecte outcomes (bijdrage van het ICB aan waardering en bekendheid van NL cultuur en culturele diplomatie als instrument voor het bereiken van bredere doelstellingen buitenlandsbeleid) lastig of niet vast te stellen. Effecten op dit niveau kunnen niet worden geïsoleerd van andere inspanningen (de door de overheid gefinancierde interventies maken slechts beperkt onderdeel uit van het gehele speelveld van culturele verbanden en activiteiten) en de onderliggende aannames niet zijn geëxpliciteerd in het beleid.

De doorlichting beoogt het resultaatbereik zo inzichtelijk mogelijk te maken, aan de hand van de onderstaande evaluatievragen en –methoden.

De evalueerbaarheid van effectiviteit op outcome-niveau zal gedurende de doorlichting moeten blijken. Mocht in de eerste fase van het onderzoek naar voren komen dat de gebruikte methoden niet afdoende zijn om de evaluatievragen te kunnen beantwoorden, dan kunnen deze methoden in overleg met de meelezers en de referentiegroep worden herzien.

2. Evaluatievragen

Relevantie: welk oordeel kan worden gegeven met betrekking tot het Nederlandse beleid?

1. Welke onderbouwing wordt gegeven voor de rol die de overheid speelt op dit terrein en zijn verschillende alternatieven tegen elkaar afgewogen? Hoe zou die rol er idealiter eruitzien volgens de verschillende stakeholders?
2. 'Voorwaardenscheppend beleid': wat zijn die voorwaarden, hoe worden deze bepaald en wordt invulling gegeven aan contextspecificiteit?
3. In hoeverre heeft de NL overheid haar beleid door de jaren heen afgestemd op de ontwikkelingen en behoeften binnen het culturele speelveld en worden de verschillende spelers betrokken bij strategische besluitvorming?
4. Op welke wijze wordt het Nederlandse belang dat wordt gediend bepaald (per operationele doelstelling) en hoe is dit verankerd in het beleid?

Efficiency: in hoeverre is de uitvoering van het beleid doelmatig geweest?

1. Welke inzichten biedt (maatschappelijke) kosten-baten analyse van de instrumenten?
2. Heeft financiering van een beperkter aantal organisaties geleid tot minder fragmentatie (uitvoerings- en overheadkosten)?

3. Hoe en in welke mate zijn de activiteiten (volgens oorspronkelijke planning) uitgevoerd?
4. Welk oordeel kan worden gegeven over de timing, doorlooptijd en management van activiteiten? (NB. Zie schema/tabel met indicatoren voor bepalen efficiency van de uitvoerende partij).

Effectiviteit: welke bijdrage hebben de door de NL overheid gefinancierde instrumenten, instellingen en activiteiten geleverd aan de versterking van het culturele profiel NL en de culturele betrekkingen?

1. Op welke wijze worden resultaten van activiteiten o.g.v. ICB (systematisch) gemeten?
2. In hoeverre zijn beleidsvoornemens uitgevoerd en hebben de ingezette instrumenten beoogde outputs – en waar mogelijk outcomes – behaald?
3. Welk publiek wordt bereikt per interventie en hoe verhouden deze zich tot elkaar?
4. Op welke wijze wordt culturele diplomatie ingezet en in hoeverre draagt dit bij aan het bereiken van de bredere buitenlandspolitieke doelstellingen?
5. Wat is de waardering en bekendheid onder stakeholders voor/van de Nederlandse culturele instellingen/instituten, van hun inspanningen en resultaten?

Coherentie: in welke mate is het ICB-beleid complementair geweest tussen beide ministeries en zijn prioriteiten van de betrokken departementen op elkaar afgestemd?

1. Wat is de wijze waarop de interne organisatie, coördinatie en beleidsmatige afstemming rondom het ICB is geregeld?
2. Hoe is de consistentie van het beleid en prioriteiten tussen beide departementen?
3. Wat is de relatie tussen het internationaal cultuurbeleid en het beleid ten aanzien van cultuur en ontwikkeling en hoe vindt afstemming plaats?
4. In welke mate is de samenhang tussen het ICB en het thema cultuur en ontwikkeling de afgelopen periode versterkt?

Een beknopte weergave van de toepassing van de evaluatiecriteria wordt in onderstaande tabel beschreven.

Tabel 1: Evaluatiekader: criteria, indicatoren/subvragen en informatiebronnen

<i>Criteria</i>	<i>Aandachtspunten voor onderzoek</i>	<i>Informatiebronnen</i>
1. Relevantie		
	- Analyse van beleidsopties - Gebruik adviezen - Toets gehanteerde voorwaarden (vraag 1 en 4)	Interviews met betrokken partijen, ToC sessies, beleidsreconstructie, Kamerbrieven, interne documenten etc.
	Aansluiting van vraag en aanbod cultuursector - overheid (vraag 2 en 3)	
2. Efficiency		
<i>a. (beperkte) Kosten-baten*</i>	- kosten per instrument/doelgroep - opbrengst per doelgroep (dit koppelen aan 3. A en B) - % overheidsfinanciering (vraag 1)	Operationele- en beheers informatie van uitvoerende organisaties; waardeketen-analyse.
<i>b. Uitvoerings- en overheadkosten</i>	- doorrekening, analyse en overzicht value-chain (selectie van instrumenten) (vraag 2)	
<i>c. Uitvoering van activiteiten</i>	- tijdigheid - targeting	

	- reikwijdte (vraag 3 en 4)	
3. Effectiviteit**		
<i>a. Bereik</i>	Uitsplitsing naar korte-, midden-, lange-termijn interventies Realisatie van de doelstellingen per instrument/programma/thema: - Basisinfrastructuur (internationale activiteiten) - Specifieke fondsen - Culturele instituten - Creatieve Industrie - Gedeeld Cultureel Erfgoed - Internationale manifestaties - Culturele functie posten - Cultuur en Ontwikkeling (vraag 1 t/m 4)	Database internationale activiteiten <i>Dutch Culture/OCW</i> ; Programma- en projectdocumenten, BEMO's, voortgangsrapportages, programma- thematische en landenevaluaties, evaluaties van evenementen, cijfers UNESCO, COMTRADE, interviews met de uitvoerders van de programma's en lokale betrokkenen.
<i>b. Waardering en bekendheid</i>	- creatieve 'industrie', vs. intrinsieke waarde kunst & cultuur - productie vs. consumptie - <i>branding</i> vs. diversiteit (vraag 4 en 5)	Survey onder uitvoerders en partners/doelgroepen, diepte interviews, thematische evaluaties, evaluaties van evenementen, literatuur
4. Coherentie		
	Management en besluitvormingsmodel ICB beleid (vraag 1)	Interviews met betrokkenen; ToC sessies; analyse beleidsstukken en rapportages; landenstudies
	Prioritering (o.a. thematische focus) en landenselectie + inzet en keuze voor instrumenten (vraag 2 en 3)	
	Samenhang en wisselwerking van activiteiten o.g.v. ICB en C&O (vraag 4)	
Overig		
	Benchmark met selectie van andere landen m.b.t. overheidsbeleid ICB	Evaluatierapporten, Beleidsstukken, rapportages van uitvoerende organisaties, literatuur

* Dit zal in de beleidsdoorlichting verder worden getheoretiseerd en uitgewerkt. Hierbij zal worden ingegaan op verschillende waarden en vormen van waardering²⁷ die onder de doelgroepen bestaan voor de diverse beleidsinterventies en hoe deze zich tot elkaar verhouden.

** Voor het gedeelte betreffende effectiviteit zal onderscheid gemaakt worden tussen de directe (publieksbereik, publiciteit, spin-off, specifieke doelstellingen van de verschillende instrumenten) en indirecte outcomes (waardering en bekendheid, reputatie NL cultuur en culturele betrekkingen) van het gevoerde beleid waarbij – indien mogelijk – inzicht wordt geboden in het resultaatbereik voor de verscheidene doelgroepen. Hierbij moet worden aangemerkt dat het geven van een oordeel over de samenhang binnen het ICB en de wijze waarop de gekozen interventies elkaar kunnen versterken zeer complex is, en de onderliggende aannames niet zijn geëxpliciteerd in het beleid. Daarbij maken de door de overheid gefinancierde interventies slechts een onderdeel uit van het gehele speelveld van culturele verbanden en activiteiten.

Voor de landenstudies zal een serie specifieke vragen worden gebruikt, waarbij wordt ingegaan op:

- samenhang van politieke, economische en culturele inspanningen in het land.
- wijze van problematisering: hoe wordt (context en doelgroepen)-analyse gedaan, hoe worden resultaten gemeten? Hoe ziet het speelveld eruit en spelen onderlinge relaties een rol?
- per land zal een nader uit te werken toetsingskader omtrent doelbereik, 'waardering' en bekendheid worden gebruikt, , waaraan de Nederlandse performance en inbreng wordt getoetst.
- Interactieve *Theory-of-Change* sessies met betrokken beleidsmedewerkers (zie ook de volgende paragraaf onder het kopje '*Beleidsuitvoering: synthese en case-studies*').

3. Methoden en onderzoeksaanpak

Om de onderzoeksvragen uit de beleidsdoorlichting te kunnen beantwoorden, zal een vijftal deelstudies/onderwerpen worden uitgevoerd. Het onderzoek is hoofdzakelijk kwalitatief, maar zal op onderdelen ook kwantitatieve methoden inzetten:

1. Literatuur review culturele diplomatie

Overzicht van state-of-the-art literatuur over de achtergronden, theoretisering van de aard en inzet van culturele diplomatie (in relatie tot andere vormen van soft-power) en daarbij de koppeling met het Nederlandse overheidsbeleid.

2. Benchmark Nederland t.o.v. andere landen

Vergelijkende studie naar de aanpak, uitvoering en resultaten van Nederland op het terrein van ICB en de wijze waarop dit zich verhoudt tot de inspanningen van een aantal andere landen. Indien mogelijk worden landen geselecteerd die comparatief zijn voor wat betreft hun beleidsdoelstellingen, maar waarbij de uitvoering en aanpak omtrent hun ICB verschillend is, om inzicht te krijgen of dit consequenties heeft voor de resultaten van het beleid. De selectie zal bestaan uit maximaal vijf landen. Deze landen worden in overleg met de interne en externe meelezers bepaald, in combinatie met de beschikbaarheid van materiaal.

²⁷ Zoals verwoord door ondermeer OECD, 2007: "Economic outcomes are not why most people become involved in culture and, therefore, economic indicators alone cannot be expected to provide exhaustive measures of the benefits cultural involvement brings to individuals and to the societies formed by these individuals [...] The International Federation of Arts Councils and Culture Agencies (IFACCA), in a report entitled *Statistical Indicators for Arts Policy*, notes that "there are two main discernable approaches in this research. Some tackle the issues 'top down', by exploring the social impacts of the arts, where 'social' means non-economic impacts, or impacts that relate to social policies. Others approach effects from the bottom up, by exploring individual motivations for and experiences of arts participation, and evaluating the impacts of particular arts programmes."

3. Netwerkanalyse van ICB organisaties en hun partners

De organisaties gefinancierd uit de BIS (voor wat betreft de internationale component van de activiteiten en aansluiting bij ICB beleid) zullen in ieder geval worden meegenomen²⁸. De uitvoering van dit onderzoek zal door een externe consultant worden gedaan. Hierbij zal in ieder geval een netwerkanalyse worden gemaakt, waarbij op een aantal dimensies²⁹ organisatie met elkaar kunnen worden vergeleken, én een overzicht wordt verkregen van de reikwijdte van het Nederlandse culturele netwerk in het buitenland. Verdere invulling van deze deelstudie wordt door de consultant in een projectvoorstel uitgewerkt. Dit wordt tevens voorgelegd aan de meelezers.

4. Beleidsreconstructie en -analyse

De beleidsreconstructie en -analyse wordt uitgevoerd op basis van gesprekken met beleidsmedewerkers en betrokken cultuur instellingen en -organisaties, de G4 (Amsterdam, Rotterdam, Den Haag, Utrecht), bestaande evaluaties, adviezen (oa Raad voor Cultuur), beleidsdocumenten, kamerstukken en (meer)jarenplannen van betrokken partijen bij het ICB. De belangrijkste documenten zijn te vinden in de bijlage (wordt tijdens het onderzoek aangevuld).

Hierbij worden de volgende elementen meegewogen:

1. Analyse beleidsvorming en besluitvorming op verschillende niveaus (centraal-decentraal)
2. Onderbouwing voor instrumenten en keuze voor gebruikte kanalen
3. Relatie en samenspel tussen culturele, economische, publieks- diplomatie en Holland Branding

3. Beleidsuitvoering: synthese en case-studies

Om te kunnen bepalen of – en zo ja, in welke mate – de beleidsdoelstellingen worden behaald, vormt het niveau van de beleidsuitvoering op landenniveau het startpunt. Hiertoe wordt een survey gehouden onder Nederlandse vertegenwoordigingen in het buitenland (medewerkers PPZ/PCM in ICB prioriteitslanden) en culturele organisaties in Nederland, aangevuld met diepte-interviews onder de uitvoerders van het ICB en hun partners. Bij dit onderdeel wordt ingegaan op de keuze voor beleidsinstrumenten, samenhang en relevantie in de geselecteerde landen. Synthese hiervan gaat in op de mate waarin de opzet en uitkomsten van de interventies kunnen worden gekoppeld aan de (operationele) beleidsdoelstellingen (deductief). Hierbij worden verschillende Theory-of-Change sessies³⁰ gehouden. Dit onderdeel wordt gelijktijdig uitgevoerd met de beleidsdoorlichting PD.

De landen case-studies hebben een verdiepende functie en geven een beeld van de variëteit aan inzet en uitkomsten in verschillende typen landen. Ook wordt ingegaan op de wijze waarop de ingezette instrumenten (in onderlinge samenhang) hebben bijgedragen aan het bereiken van de ICB beleidsdoelstellingen. Hierbij wordt zowel de cultuur- als buitenlandspolitieke dimensie belicht.

²⁸ Daarnaast zal een door de consultant uit te voeren *quick-scan* moeten uitwijzen of ook een selectie van andere organisaties en instellingen die overheidssubsidie ontvangen (o.a. MFS) hieraan kunnen worden toegevoegd, om zo een volledig beeld te krijgen van de internationale oriëntatie van de culturele infrastructuur.

²⁹ Hierbij kan worden gedacht aan de volgende elementen:

- Typen organisaties/instellingen
- Relatie tot overheid
- Doelstellingen (kort-lange termijn)
- Interventie typen
- Aanpak (bv. via uitwisseling kunst, media, netwerken, visueel, beurzen, tentoonstellingen, instituten – mate van interactiviteit etc)
- Doelgroepen
- Formele vs. informele structuren en samenwerkingsverbanden

³⁰ Tijdens de sessies wordt getracht de Theory-of-Change expliciet te maken, door betrokken beleidsmedewerkers in een interactieve bijeenkomst de aannames achter het beleid te laten reconstrueren en te bepalen in hoeverre hierover consensus bestaat.

Landenkeuze

De selectie van case-studie landen is gebaseerd op de volgende criteria:

- Prioriteitslanden Cultuurbeleid
- Gevarieerd beleidsinstrumentarium (verdragen, instellingen, manifestaties, PD etc.)
- Spreiding (geografisch, thematische focus)
- Economisch belang voor Nederland
- Politiek stabiel en kostenefficiënt m.b.t. uitvoering onderzoek
- Waar mogelijk aansluiting bij evaluatie PD/Reputatie

België en Duitsland zijn als buurlanden sinds lange tijd essentiële partners op het gebied van het ICB en staan beiden in de top #5 van landen waar de meeste culturele activiteiten door de Nederlandse instellingen worden gerealiseerd. In België is het Vlaams-Nederlands huis de Buren sinds tien jaar actief m.b.t. organisatie van evenementen rondom de culturele verbindingen tussen beide landen.

Indonesië en Zuid-Afrika zijn geselecteerd vanwege de focus op het beleidsthema Gedeeld Gemeenschappelijk Erfgoed en de beleidsmatige raakvlakken in die landen tussen het ICB en het Cultuur en Ontwikkelingsprogramma. Daarnaast is in Indonesië het Erasmushuis actief, het enige nog bestaande Nederlandse culturele instituut na de sluiting van het Institut néerlandais in Frankrijk.

De VS en Turkije zijn (naast hun economische en politieke belang voor Nederland) gekozen omdat hier vriendschapsjaren zijn gevierd (grote evenementen/manifestatie). De VS zijn na Duitsland de belangrijkste afzetmarkt voor de culturele sector. Turkije is, als toetredend lid van de EU en economisch- en politiek transitieland, bij uitstek een land waar binnen het ICB en PD-strategie niet alleen op presentatie, verspreiding en marktverruiming van cultuur wordt ingezet, maar ook op ethische kwesties als thema binnen de culturele diplomatie.

In aanvulling op de zes landenstudies zal in Frankrijk de sluiting van het Institut néerlandais worden onderzocht. Daarnaast wordt m.b.t. China en Brazilië beperkt onderzoek gedaan. In China zal bekeken worden wat het bereik en mogelijke spin-off is van de Wereldtentoonstelling/Shanghai Expo 2010. Brazilië is op verzoek van OCW toegevoegd, om te bezien hoe het ICB 'nieuwe stijl' zich daar ontwikkelt.

Geselecteerde landen

	ICB- focusland	GCE prio	PD prio	Grote culturele manifestatie ¹	Cultuur & Ontwikkeling	Type beleidskader
België	x		x			mib
Duitsland*	x		x			mib
Indonesië ⁵	x	x	x		x	mib
Zuid- Afrika ⁵	x	x	x		x	mib
VS*	x	x	x	x		mib
Turkije*	x		x	x		mib
China ⁶	x		x	x		mib
Brazilië ⁷	x		x	x		mib

* Tevens case-studie land voor beleidsdoorlichting PD

¹ b.v. vriendschapsjaar

² Begroting H.V (2008-2013)

³ Begroting H.XVII (2008-2013)

⁴ Waarvan bijdrage aan Erasmushuis ca.0,3 mln.

⁵ Tevens Cultuur & Ontwikkeling, met raakvlakken aan ICB

⁶ In China wordt beperkt landenonderzoek uitgevoerd (Shanghai).

⁶ Brazilië wordt wel als casus opgenomen, maar hier wordt geen landenonderzoek uitgevoerd.

4. Afbakening en reikwijdte

De beleidsdoorlichting bestrijkt de periode 2009-2014 en omvat de BZ operationele doelstellingen 4.3 (vanaf 2014) en 8.1 (vóór 2014), de cultuurcomponent binnen OD 5.2 (BHOS) voor zover relevant (zie inleiding) en artikel 14 van de OCW begroting m.b.t. de paragraaf ICB én de internationale uitgaven BIS. De beleidsdoelstellingen over de periode 2009-2012 en 2013-2016 maken hier dus integraal onderdeel van uit.

5. Planning en uitvoering van het onderzoek

	2014		2015										
	November	December	Januari	Februari	Maart	April	Mei	Juni	Juli	Augustus	September	Oktober	November
BD evaluatie ICB - overall rapport													
Bespreken concept ToR	■												
Vaststellen ToR		■											
Nederlandse culturele instellingen													
Contracteren consultant		■											
Interviews instellingen in Nederland		■	■	■	■								
Conceptrapport					■								
Eindrapport						■							
Literatuur/desk-studie													
Review culturele diplomatie		■	■	■									
Benchmark like-minded landen (+ info veldbezoeken)			■	■	■	■	■	■					
Case studies													
Voorbereiding			■	■									
Veldbezoeken				■	■	■	■	■			■		
Landenrapport					■		■	■	■			■	
BD evaluatie ICB - overall rapport													
Tussentijdse bevindingen/interim rapport							■						
Schrijven concept rapport									■	■			
Interne meelezerveroverleg										■	■		
Bijeenkomst referentiegroep		■						■			■		
Eindrapport												■	
Beleidsreactie												■	■
Publicatie													■

Het onderzoek wordt verricht door beleidsonderzoeker Jisse Kranen (IOB), met en onder eindverantwoordelijkheid van Frans van der Wel (tevens IOB). De literatuur- en overzichtsstudie van ICB beleid door like-minded landen wordt vervaardigd door een junior onderzoeker/stagiaire. De deelstudie naar het internationaal functioneren en de bereikte resultaten van de Nederlandse culturele instellingen (gefinancierd uit de BIS) wordt uitgevoerd door een externe consultant. Deze opdracht zal onderhands worden aanbesteed.

Het onderzoeksteam wordt vanuit IOB bijgestaan door de interne meelezers, Inspecteurs Otto Genee en Floris Blankenberg. De meelezers geven advies over methoden en uitvoering van het onderzoek, leveren inhoudelijk commentaar op (concept)teksten en fungeren als kwaliteitsborging van de evaluatie.

De referentiegroep met interne en externe leden bestaat uit Christa Eringa en Ilana Rooderkerk³¹ (OCW), Corien Sips (BZ/ICE), Stef Oosterloo (voormalig directeur cultuur gemeente Rotterdam en directeur Erfgoedinspectie), emeritus Prof. dr. Ton Bevers (Erasmus School of History, Culture and Communication), Henk Pröpper (directeur uitgeverij de Bezige Bij en voorzitter Prins Claus Fonds) en Daniël Overduijn (Inspectie der Rijksfinanciën - IRF). Deze groep komt in principe drie keer bijeen (bespreken ToR, tussentijds overleg, overleg concept rapport). Daarnaast worden (voorlopige) resultaten n.a.v. landenbezoeken of deelstudies teruggekoppeld aan de beleidsdirecties en zijn er tussentijdse momenten van overleg en uitwisseling tussen BZ, OCW en IOB.

De verantwoordelijke DG's binnen OCW (DGCM - Marjan Hammersma) en BZ (DGES - Robert de Groot) stellen de ToR vast³², IOB het eindrapport. IOB voert de regie over het onderzoek en is verantwoordelijk voor de uitvoering ervan. Het rapport en de beleidsreactie worden via de verantwoordelijke Ministers (OCW, BZ en BHOS) aangeboden aan de Tweede Kamer.

6. Budget

Zie ToR Publieksdiplomatie.

³¹ Tot maart 2015.

³² Tevens zal DGIS worden geïnformeerd over de opzet en uitvoering van de doorlichting.

Hoofddoelstellingen:

1. Het bevorderen van een sterke, pluriforme, toegankelijke en kwalitatief hoogwaardige cultuursector en het zorgen voor het erfgoed. De minister is verantwoordelijk voor het scheppen van voorwaarden voor het in stand houden, ontwikkelen en sociaal en geografisch spreiden van cultuuruitingen (OCW).
2. Verbeteren van de bekendheid en positie van Nederlandse cultuur in het buitenland om bij te dragen aan een positief beeld en zichtbaarheid van Nederlandse cultuur over de grenzen heen (BZ).

Institutioneel	Economisch	Diplomatiek
<i>Versterken internationaal niveau van de Nederlandse topinstellingen, door gerichte keuzes binnen de culturele basisinfrastructuur</i>	<i>Bijdragen aan een vooraanstaande internationale marktpositie van Nederlandse kunstenaars en instellingen en versterking van het Nederlands economisch belang</i>	<i>Versterken van culturele diplomatie: kunst en cultuur benutten voor buitenlandse betrekkingen</i>

Functies van ICB:

1. Institutioneel: Versterken internationale niveau topinstellingen.
2. Economisch belang: Bijdragen aan export, handel en marktpositie van NL instellingen.
3. Diplomatiek belang: versterken van bindingen en betrekkingen; kweken wederzijds begrip, waardering en opbouwen reputatie.

Rollen Rijksoverheid**Financieren:**

- Bekostigen van de basisinfrastructuur cultuur en subsidiëring van specifieke (wettelijke) programma's en regelingen op de terreinen Erfgoed, Kunsten, Letteren en Bibliotheken (OCW).
- Subsidies en fondsen (HGIS cultuurfonds tot 2012)

Stimuleren:

- Versterken van de cultuursector om internationaal te opereren.

Regisseren:

- Beleidsvorming en uitvoering ten aanzien van het Internationaal Cultuurbeleid en het Gedeeld Cultureel Erfgoed.
- Afstemming met culturele fondsen en ondersteunende instellingen over internationale activiteiten.
- Synergie tussen cultuur en het buitenlandpolitieke- en economische beleid (BZ).
- De minister heeft een regisserende rol bij de uitvoering van en toezicht op het behoud en beheer van het erfgoed. Toezicht op naleving van deze wetten ligt bij de Erfgoedinspectie.

Uitvoeren (BZ):

- Aansturing van de posten.
- Buitenlandse Bezoekersprogramma's.
- Promotie van Nederlandse kunst in het buitenland en identificatie van internationale kansen en ontwikkelingen voor de Nederlandse culturele sector.
- Aansturing van het Nederlands-Vlaams Huis 'deBuren'.

Instrumenten

Financieel

BIS:	fondsen en subsidies	HGIS-cultuur	Cultuur en OS + PKP
------	----------------------	--------------	---------------------

Regie

gemeenschappelijk cultureel erfgoed	creatieve industrie	Dutch Culture	culturele diplomatie
samenwerking met instellingen en fondsen op verschillende niveaus (NL, EU, Internationaal)			

Uitvoering

prioriteitslanden	bezoekersprogramma's	Instituten (IN, EH)
inzet postennetwerk in het buitenland*		

*Culturele vertegenwoordiging:

1. Structureel: culturele afdelingen van de posten, instituten en organisaties actief op cultureel gebied.
2. Incidenteel (speciale jaarprogramma's zoals vriendschapsjaren, vieringen, statelijke manifestaties etc.)

Bijlage Bronnen voor beleidsanalyse (kan worden aangevuld)

4. Bestaande evaluaties:

- Beleidsdoorlichting ICB 2002
- Evaluatie Prins Claus Fonds
- Kamerbrief 400 jaar Nederland-Turkije: terugblik op het bilaterale jaar (april 2013)
- Eindevaluatie DutchDFA (Berenschot), 28 maart 2013
- Mid-term-review GCE, 13 maart 2012
- Evaluatie bezoekersprogramma Premisela, 15 januari 2012

5. Beleidsdocumenten:

Algemeen beleid:

- Kamerbrief Cultuurstelsel 2017-2020 (november 2013)
- Kamerbrief Cultuur Beweegt (juni 2013)
- Kamerbrief Visie Internationaal Cultuurbeleid (april 2012)
- Kamerbrief Meer dan kwaliteit, een nieuwe visie op cultuurbeleid (juni 2011)
- Kamerbrief Grenzeloze Kunst (september 2008)

Specifiek beleid/programma's:

- Deelregeling Internationalisering Creatieve Industrie, 1 juni 2013
- Raad voor Cultuur Advies culturele vertegenwoordiging in Frankrijk, mei 2013
- Beleidskader GCE 2012-2016, 6 november 2012
- Advies Topteam Creatieve industrie, juni 2011
- Raad voor Cultuur Advies culturele vertegenwoordiging in het buitenland, 17 november 2010

6. Jaarplannen

- Jaarplannen ICE
- Jaarplannen OCW
- Jaarverslagen Dutch Culture (voorheen SICA)
- MJSP's/Jaarplannen posten (prioriteitslanden)

7. Overige documenten

- Verslagen AO
- Media etc.

8. Literatuur (met name over culturele diplomatie)

- Zie voor een overzicht van recente literatuur de volgende link:
http://www.culturaldiplomacy.org/academy/index.php?cdr_academic-articles_cultural-diplomacy
- Unesco (2009). Measuring the economic contribution of cultural industries. A review and assessment of current methodological approaches. *UNESCO Framework for Cultural Statistics Handbook No. 1*.
- OECD (2009). International Measurement of the Economic and Social Importance of Culture
- Joseph S. Nye (2004). *Soft Power: The Means to Success in World Politics* (Cambridge: Perseus Books).
- Jessica Gienow Hecht (2013). *Searching for a Cultural Diplomacy*. Berghahn Books.
- Giles Scott-Smith (2008). Mapping the Undefinable: Some Thoughts on the Relevance of Exchange Programs within International Relations Theory, *Annals of the American Academy of Political and Social Science* 16 (March 2008):174.

- Michael J. Waller (2009). Cultural Diplomacy, Political Influence, and Integrated Strategy, in *Strategic Influence: Public Diplomacy, Counterpropaganda, and Political Warfare*, (Washington, DC: Institute of World Politics Press, 2009).

Prioriteitslanden voor ICB en GCE

	ICB- focusland	GCE prio	PD prio	Instituut/ manifestatie	Type beleidskader
Australië		x	x		abk
België	x		x		mib
Brazilië	x	x	x		mib
China	x		x		mib
Frankrijk	x		x	i	mib
India	x	x	x		mib
Duitsland	x		x		mib
Indonesië	x	x	x	i	mib
Italië	x		x		abk
Japan	x	x	x		eco
Rusland	x	x	x	m	mib
Spanje	x		x		abk
Suriname		x	x		mib
Sri Lanka		x			abk
Turkije	x		x	m	mib
VK	x		x		mib
VS	x	x	x	m	mib
Zuid-Afrika	x	x	x		mib

Uitsplitsing van de uitgaven per instrument

(wordt in de eerste onderzoeksfase gespecificeerd, is nu niet mogelijk o.b.v. bestaand materiaal)

Instrument	2009	2010	2011	2012	2013	2014*
Culturele Basisinfrastructuur (ca. 7% internationale uitgaven)						
(waarvan) Ondersteunende instellingen						
(waarvan) Fondsen						
(waarvan) Sectorinstututen						
Instituten buitenland						
ICB in prioriteitslanden						
ICB niet gealloceerd naar landen						
GCE						
Verdragen en manifestaties						
BHOS cultuur (schatting)						

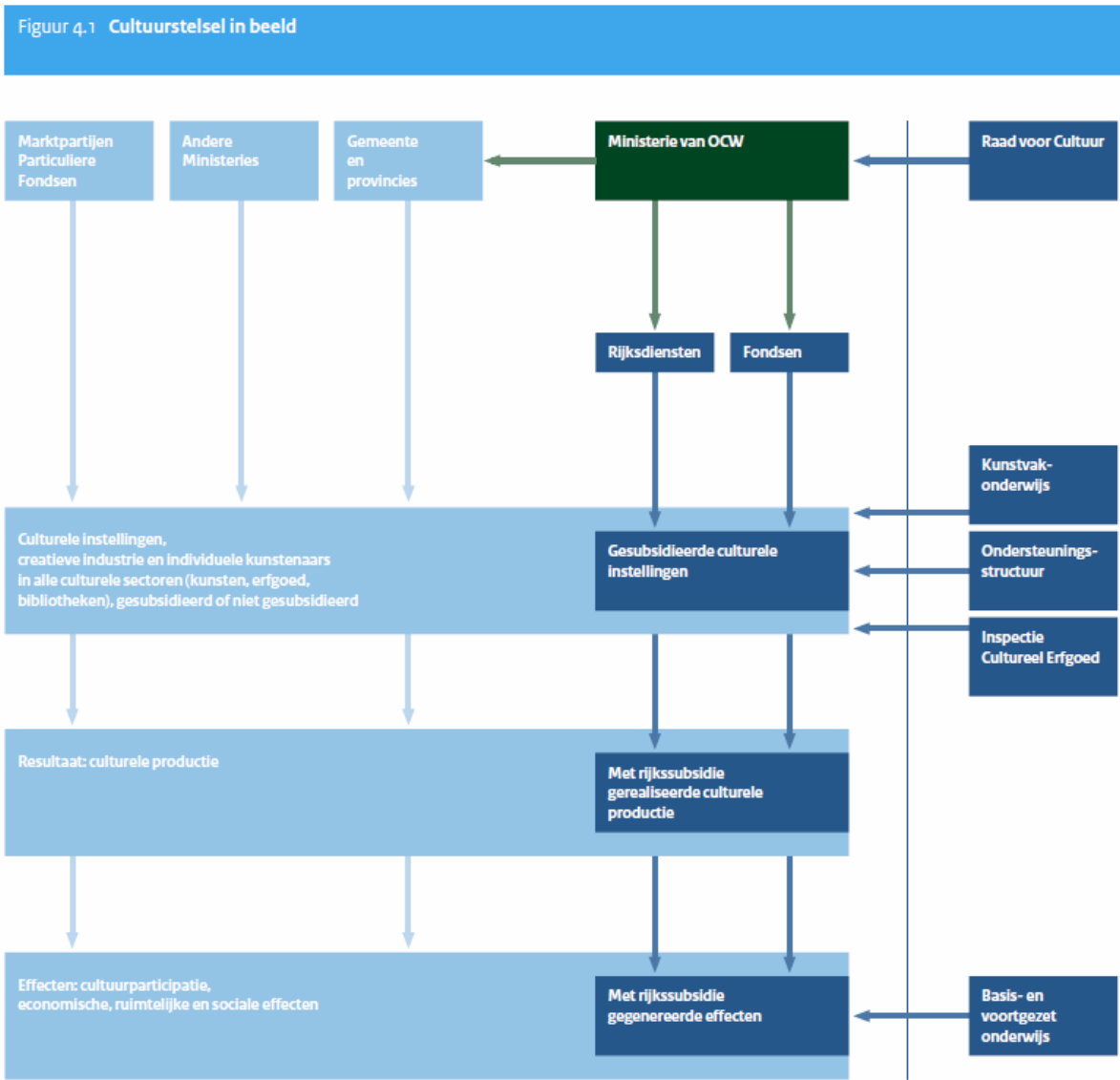
*Raming

- Het ministerie van OCW is verantwoordelijk voor subsidieverlening aan Nederlandse culturele instellingen, een internationaal georiënteerde basisinfrastructuur en aansturing van fondsen en sectorinstituten.
- Het ministerie van BZ is verantwoordelijk voor de aansturing van de posten en van de instituten in Parijs en Jakarta, goedkeuring van de jaarplannen en de verdeling van cultuurmiddelen over de posten, het subsidieloket voor grote projecten in het buitenland (eventueel in combinatie met Nederland) en bezoekersprogramma's.
- De ministeries van OCW en BZ zijn samen beleidsinhoudelijk verantwoordelijk voor het internationaal cultuurbeleid. Ieder heeft een eigen beheersverantwoordelijkheid voor de beschikbare ICB-middelen. OCW en BZ zijn tevens samen verantwoordelijk voor de aansturing van de het Nederlands -Vlaams Huis *deBuren*. OCW en BZ voeren gezamenlijk regulier overleg met fondsen en sectorinstituten over hun internationale plannen.
- Het ministerie van BZ is beleids- en beheersverantwoordelijk voor het cultuur en ontwikkelingsbeleid en coördineert overleg met de Schoklandpartners.
- De Nederlandse cultureel attachés in het buitenland fungeren als makelaar tussen de verschillende partijen. Aangezien de buitenlandse vraag van groot belang is, hebben onze diplomatieke vertegenwoordigingen een sleutelfunctie in het bij elkaar brengen van de buitenlandse vraag en het Nederlandse aanbod en stimuleren waar mogelijk culturele initiatieven. Ambassades zijn verantwoordelijk voor uitvoering van het internationaal cultuurbeleid in hun land, adviseren de fondsen over lokale impact en de haalbaarheid van projecten en verlenen subsidies aan lokale instellingen die willen samenwerken met Nederlandse kunstenaars of instellingen. Ambassades in geografische focusgebieden beschikken over een culturele afdeling met een gedelegeerd cultuurbudget (het gaat hier in totaal om circa € 1,5 mln. per jaar). Samenwerking kan geïnitieerd worden via de bezoekersprogramma's. Daarnaast zijn gebundelde of sectorale presentaties mogelijk in deze landen. Goede afstemming en samenwerking tussen culturele en economische attachés versterken daarbij de resultaten. De ambassades zullen ook samenwerking zoeken met vakgroepen neerlandistiek en Nederlandse universitaire- en onderwijsinstituten.
- Medewerkers op de ambassades in ontwikkelingslanden vervullen eenzelfde rol en zetten actief in op versterking van netwerken, zowel in ontwikkelingslanden als daarbuiten.
- De fondsen ondersteunen kunstenaars, gezelschappen en instellingen die internationaal willen opereren. Op alle terreinen van de kunsten en het erfgoed hebben de fondsen regelingen voor beurzen, reiskosten voor tournees, bijdragen aan tentoonstellingen van Nederlandse kunst in het buitenland en omgekeerd van buitenlandse kunst in Nederland. Bovendien zijn in verschillende landen ateliers beschikbaar waar kunstenaars tijdelijk kunnen werken. Fondsen gebruiken voor hun activiteiten middelen uit hun reguliere budget. Daarnaast ontvangen zij voor de uitvoering van het internationaal cultuurbeleid een gedelegeerd budget voor projecten. Bij de beoordeling hiervan zijn de cultureel attachés ter plaatse betrokken. Voor bijzondere presentaties in het buitenland kunnen de fondsen daarnaast vanaf 2009 een beroep doen op de regeling die BZ hiervoor heeft ontwikkeld.
- De sectorinstituten verzamelen de juiste informatie voor kunstenaars en instellingen om hen op eigen kracht in staat te stellen duurzame internationale contacten aan te gaan. Dat kan door het bijwonen van internationale beurzen, symposia en seminars (met door de fondsen gesubsidieerde *showcases*) en het verzamelen en ontsluiten van een goede internationale databank. Presentaties van de sector in een bepaald land en collectieve promotietournees zijn een aanvulling hierop, als daar artistieke, economische of buitenlandpolitieke redenen voor zijn.
- Het Institut néerlandais in Parijs, het Erasmushuis in Jakarta en het Vlaams-Nederlands huis *deBuren* in Brussel, zullen financiering blijven ontvangen, ook voor programmering. Behoudens bestaande subsidierelaties, zoals bijvoorbeeld nu met het Institut néerlandais, zullen geen nieuwe subsidierelaties met instituten worden aangegaan. Voor een nieuw instituut in New York, zoals gesuggereerd in de motie Van der Ham, zijn vanuit beide departementen geen middelen beschikbaar. Uit consultaties met

het culturele veld is gebleken dat op dit moment onvoldoende animo bestaat voor een nieuw instituut in New York. Beide departementen blijven openstaan voor particuliere initiatieven waarmee samengewerkt kan worden.

- De Stichting Internationale Culturele Activiteiten (SICA), een vraagbaak voor posten en culturele veld op het gebied van internationalisering, is verantwoordelijk voor de databank *Buitengaats* waarin overzichten worden gemaakt van Nederlandse internationale activiteiten, coördineert bovensectorale programma's en projecten, en is Europees contactpunt om Nederlandse culturele instellingen beter voor te lichten over Europese subsidieregelingen. SICA organiseert landeninformatiedagen en debatten met buitenlandse kunstenaars en gasten.
- De Nederlandse diensten op het gebied van cultureel erfgoed, Instituut Collectie Nederland, het Nationaal Archief en de Rijksdienst voor Archeologie, Cultuurlandschap en Monumenten, nemen actief deel aan internationale fora waarbij uitwisseling, kennisdeling en -ontwikkeling voorop staan op het gebied van beheer, behoud en ontsluiting door middel van digitalisering, en kunnen projecten op het gebied van gedeeld cultureel erfgoed identificeren en uitvoeren.

Bijlage Cultuurstelsel in Nederland



Bron: OCW, http://www.trendsinebeeld.minocw.nl/grafieken/2_2_1.php